

T Á J É K O Z T A T Ó *
*az államháztartás központi alrendszerének
2016. június végi helyzetéről*

2016. július

* Az államháztartás központi alrendszerének havonkénti részletes adatai megtalálhatók a Magyar Államkincstár honlapján (<http://www.allamkincstar.gov.hu>).

ÖSSZEFOGLALÁS

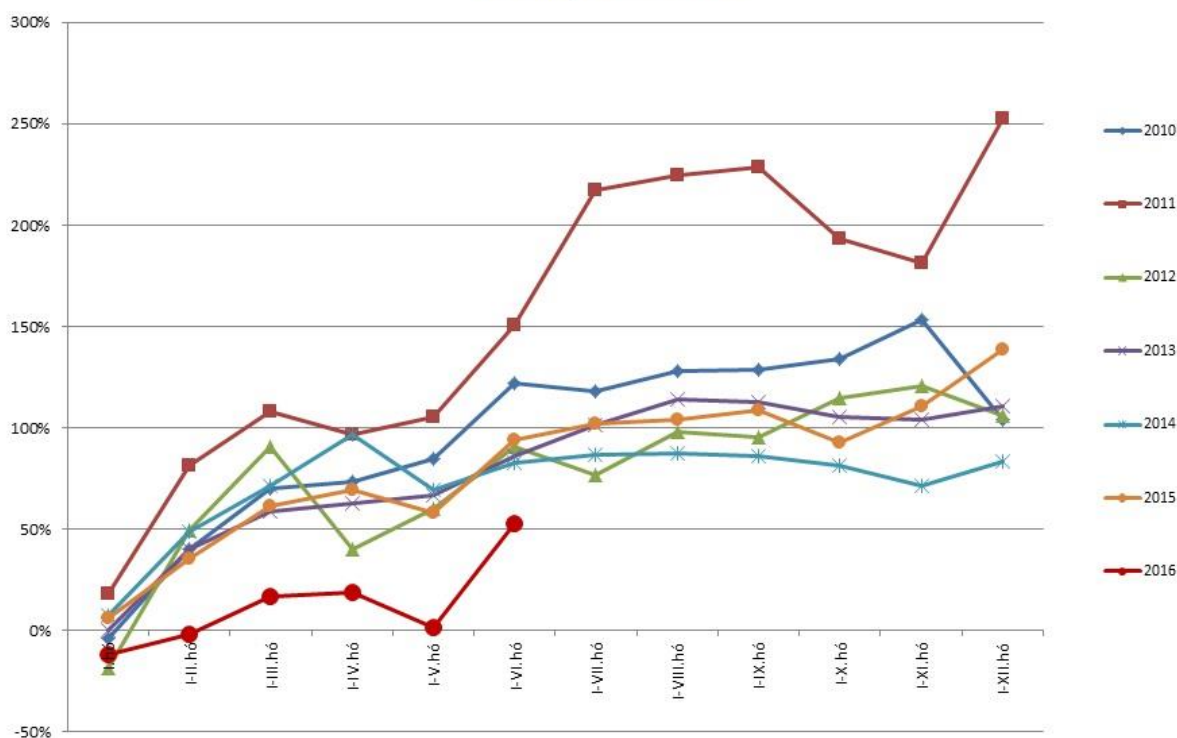
A kiszámítható és felelősségteljes gazdaságpolitikának köszönhetően kedvező folyamatok jellemzik a hazai államháztartást: 2016. június végén a központi alrendszer hiánya 402,1 milliárd forintot tett ki, ami az elmúlt közel másfél évtized legalacsonyabb első féléves hiányadatát jelenti. Az év első hat hónapjában a központi költségvetés 514,9 milliárd forintos hiányt, a társadalombiztosítás pénzügyi alapjai 47,2 milliárd forintos, az elkülönített állami pénzalapok pedig 65,6 milliárd forintos többletet mutattak.

Emlékeztetőül: 2015. június végén az államháztartás központi alrendszerének deficitje a mostaninak több mint kétszerese, egészen pontosan 823,3 milliárd forint volt. A két év június végi egyenlegének eltérő alakulásában főként a központi költségvetés jelentősen alacsonyabb kiadásai, valamint a kedvező gazdasági folyamatok és a gazdaságfehérítési intézkedések (EKÁER, online pénztárgépek) eredményeként a magasabb adóbevételek játszottak szerepet.

Csak a júniust tekintve a központi alrendszer hiánya 388,9 milliárd forint lett, szemben az előző év azonos hónapjának 312,2 milliárd forintos deficitjével. A korábbi hónapokhoz képest némileg magasabban alakultak a júniusi kiadások, ami főként az adósságszolgálattal kapcsolatos kamatfizetések éven belüli eltérő lefutásával, illetve a 2014-2020-as uniós programok kifizetéseinek megindulásával magyarázható.

Mindez egyértelműen bizonyítja, hogy a magyar reformok a költségvetési politikában is működnek, a GDP arányában meghatározott, európai uniós módszertan szerinti 2,0 %-os hiánycél reális és biztonságosan teljesíthető. Emellett ismételten hangsúlyozzuk, hogy Nagy-Britannia Európai Unióból való kilépése miatt nem szükséges módosítani sem az ideit, sem pedig a jövő évi költségvetést.

A központi alrendszer egyenlege
az előirányzat százalékában



Az államháztartás központi alrendszerének június végi főbb pénzforgalmi adatai a következők:

	milliárd forintban		Index (%)	milliárd forintban		Index (%)
	2015. évi előzetes tény milliárd forintban (1)	2015. I-VI. hó tény milliárd forintban (2)	előzetes tény=100% (2/1)	2016. évi törvényi módosított előirányzat milliárd forintban (1)	2016. I-VI. hó tény milliárd forintban (2)	előirányzat=100% (2/1)
Központi költségvetés egyenlege	-1 195,9	-868,1	72,6	-755,6	-514,9	68,1
bevétel:	11 826,1	5 071,0	42,9	10 603,8	5 006,6	47,2
kiadás:	13 022,0	5 939,1	45,6	11 359,4	5 521,5	48,6
Elkülönített állami pénzalapok egyenlege	2,2	29,8	1 354,5	-6,0	65,6	
bevétel:	511,0	243,1	47,6	595,2	322,9	54,3
kiadás:	508,8	213,3	41,9	601,2	257,3	42,8
Társadalombiztosítási alapok egyenlege	-24,9	15,0		0,0	47,2	
bevétel:	5 009,4	2 475,6	49,4	5 023,0	2 563,8	51,0
kiadás:	5 034,3	2 460,6	48,9	5 023,0	2 516,6	50,1
EGYENLEG ÖSSZESEN	-1 218,6	-823,3	67,6	-761,6	-402,1	52,8
bevétel:	17 346,5	7 789,7	44,9	16 222,0	7 893,3	48,7
kiadás:	18 565,1	8 613,0	46,4	16 983,6	8 295,4	48,8

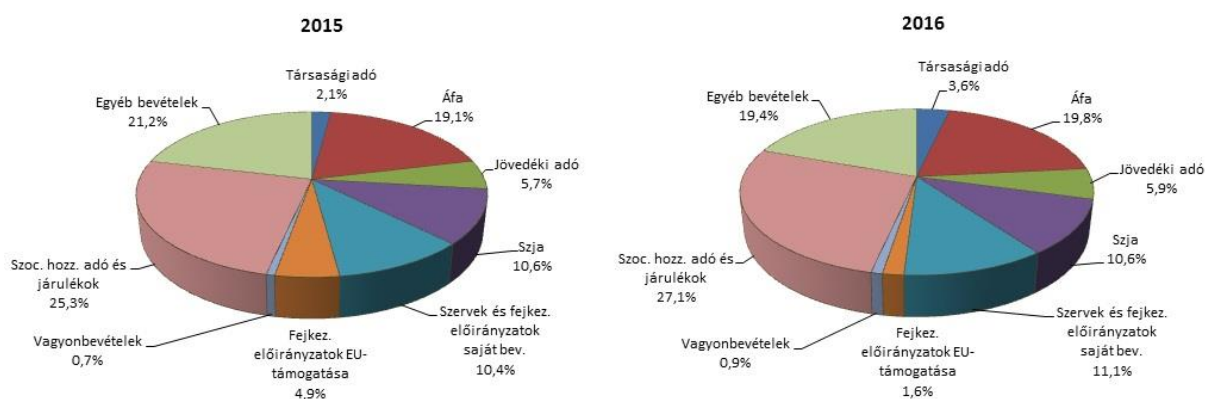
I.

A KÖZPONTI ALRENDSZER PÉNZÜGYI FOLYAMATAINAK ALAKULÁSA

1. A FŐBB BEVÉTELEK

A központi alrendszer június végi 7893,3 milliárd forintot kitevő bevételei az előző év azonos időszakához képest 103,6 milliárd forinttal magasabb összegben alakultak. Míg jelentősen növekedtek az elmúlt évhez képest a társasági adóból, az általános forgalmi adóból, a jövedéki adóból, a személyi jövedelemadóból és a szociális hozzájárulási adóból és járulékokból származó bevételek, addig egyes bevételek, elsősorban a fejezeti kezelésű előirányzatok uniós bevételei és a kamatbevételek is elmaradtak az egy évvel ezelőtti összegtől.

A központi alrendszer főbb bevételeinek megoszlása



A bevételek közül a **társasági adóból** az év első hat hónapjában 281,9 milliárd forint bevétel keletkezett, ami az előző év azonos időszakának értékét 119,7 milliárd forinttal haladta meg. Az előző év azonos időszakához viszonyított jelentős bevételi többlet háttérben a vállalkozások növekedési adóhiteleihez és az előző évről szóló adóbevallások benyújtásához kapcsolódó magasabb befizetések állnak. Ezeket a hatásokat részben ellensúlyozza a januári és júniusi kiutalások magas szintje, ami a 2015. decemberi adóelőlegekről, illetve az adóbevallások alapján fizetendő adóról való rendelkezések pénzforgalmi teljesítésének köszönhető. A bevételek alakulását a lenti táblázat szemlélteti:

Társaságiadó-bevétel alakulása (milliárd forint)

Megnevezés	2015. I-VI. hó	2016. I-VI. hó	Eltérés	
			Mrd Ft	%
Befizetés	204,4	367,6	163,2	179,8
Kiutalás	42,2	85,7	43,5	203,1
Egyenleg	162,2	281,9	119,7	173,8

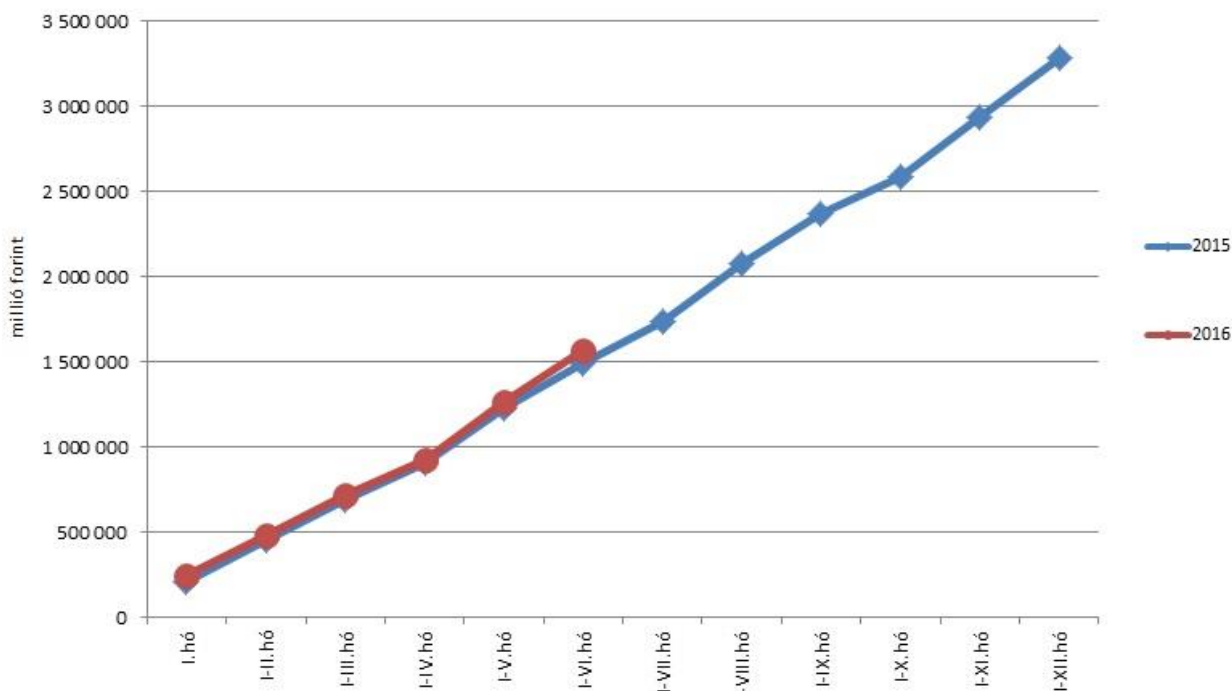
Az **egyéb központosított bevételekből** június végéig összesen 193,4 milliárd forint bevétel teljesült, amely az éves előirányzat 52,3%-át teszi ki. Ezen belül kiemelendő az elektronikus útdíj 73,4 milliárd forintot kitevő összege.

Egyéb központosított bevételek alakulása (millió forintban)

Megnevezés	2015. I-VI. hó	2016. I-VI. hó	Eltérés	
			millió Ft	%
Rehabilitációs hozzájárulás	33 234,9	35 435,8	2 200,9	106,6
Környezetvédelmi termékdíjak	17 895,8	19 781,0	1 885,2	110,5
Vízkezelési járulék	5 993,6	6 254,8	261,2	104,4
Hulladéklerakási járulék	4 618,6	4 507,7	-110,9	97,6
Elektronikus útdíj	67 345,8	73 373,3	6 027,5	109,0
Korkedvezmény-biztosítási járulék	2 156,6	-4,0	-2 160,6	
Időalapú útdíj	27 053,4	34 763,5	7 710,1	128,5
Bírságok	14 178,9	17 035,9	2 857,0	120,1
Egyéb összesen	2 852,3	2 214,9	-637,4	77,7
Összesen	175 329,9	193 362,9	18 033,0	110,3

Az év első hat hónapjában az **általános forgalmi adóból** 1561,8 milliárd forint bevétel keletkezett a költségvetésnek, ami az egy évvel korábbi bevételt 75,3 milliárd forinttal haladta meg. Az általános forgalmiadó-bevételek alakulását az alábbi grafikon mutatja be:

Általános forgalmi adó



A befizetések és a kiutalások alakulása a következők szerint változott:

Általános forgalmiadó-bevétel alakulása (milliárd forint)

Megnevezés	2015. I-VI. hó	2016. I-VI. hó	Eltérés	
			Mrd Ft	%
Befizetés	2615,8	2710,7	94,9	103,6
Kiutalás	1129,3	1148,9	19,6	101,7
Egyenleg	1486,5	1561,8	75,3	105,1

A befizetések növekedése a belföldi, az import és a dohány utáni áfabevételnek egyaránt köszönhető. A belföldi befizetés növekedése jellemzően a kereskedelmi szektorhoz köthető, valamint szerepet játszottak a 2007-2013-as EU költségvetési ciklus utolsó évének meghatározott projektjeihez kapcsolódó elszámolások. Az import utáni befizetések növekedését a forgalom bővülése okozta. A dohánytermékek utáni bevételek növekedésének hátterében a magasabb dohányadó-jegy-elviteli adatok állnak. A kiutalások 2016. évi emelkedése elsősorban a befizetések növekedésének köszönhető, melynek következtében a magasabb befizetéseket magasabb kiutalások kísérték.

A **jövedéki adóból** származó bevétel június végéig 468,7 milliárd forintot tett ki, amely az egy évvel korábbi bevételnél 25,2 milliárd forinttal magasabb. A bevételek megoszlása a következők szerint alakult:

Jövedékiadó-bevétel alakulása (milliárd forint)

Megnevezés	2015. I-VI. hó	2016. I-VI. hó	Eltérés	
			Mrd Ft	%
Üzemanyag jövedéki adó	258,2	268,9	10,7	104,1
Dohánygyártmány jövedéki adó	143,5	157,6	14,1	109,8
Szeszesital, egyéb termék jövedéki adó	41,8	42,2	0,4	101,0
Jövedéki adók összesen	443,5	468,7	25,2	105,7

Az üzemanyagok esetében a befizetések 2016. évi emelkedését az üzemanyag-forgalom növekedése, valamint a visszatérítések csökkenése magyarázza. A dohánygyártmányok jövedéki adójánál a magasabb teljesülés hátterében a dohányadó-jegy-elviteli adatok állnak. A szeszesitaloknál és egyéb termékeknél a csekély mértékű növekedés hátterében a forgalom növekedése áll. A két év összehasonlítását befolyásolja, hogy a népegészségügyi termékadó alkoholtermékekre történő kiterjesztését megelőző 2014. év végi készletezés hatása a 2015. januári bevételekben jelentkezett.

A **pénzügyi tranzakciós illetékből** származó bevétel június végéig 97,2 milliárd forintot tett ki, amely az egy évvel korábbi bevételnél 10,7 milliárd forinttal alacsonyabb. A csökkenés hátterében az illetékköteles tranzakciók körét érintő, 2015 januárjában életbe lépő jogszabályváltozások áthúzódó hatása, valamint a fogyasztói kölcsönszerződések forintra átváltásával kapcsolatos kötelezettségcsökkentés bevételekre gyakorolt negatív hatása áll.

A **személyi jövedelemadó** államháztartási szintű bevétele az év első hat hónapjában 837,4 milliárd forint volt, amely 13,1 milliárd forinttal magasabb az egy évvel korábbi

összege. A bázisidőszaktól való eltérés oka a magasabb bérkiáramlás miatti befizetésnövekedés, illetve az ezzel ellentétes hatású szja-kulcs-csökkentés volt.

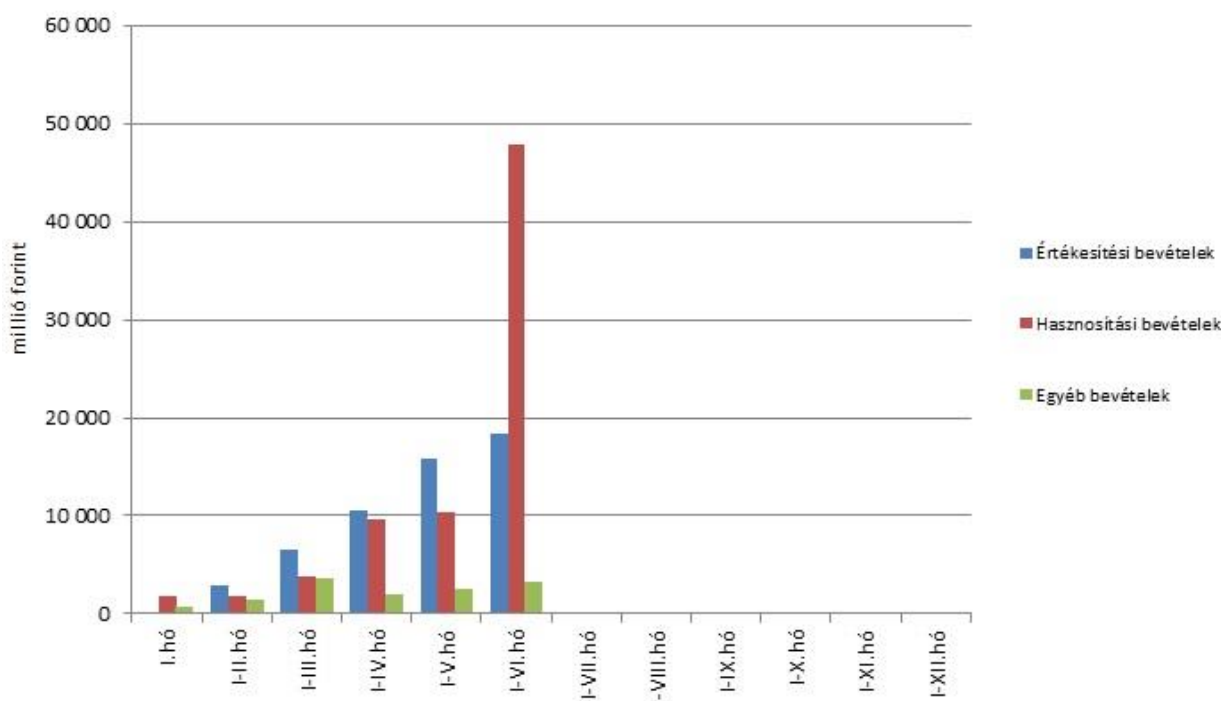
Az előző év azonos időszakához képest a befizetések és a kiutalások arányát a következő táblázat részletezi:

Személyijövedelemadó-bevétel alakulása (milliárd forint)

Megnevezés	2015. I-VI. hó	2016. I-VI. hó	Eltérés	
			Mrd Ft	%
Befizetés	891,7	915,3	23,6	102,6
Kiutalás	67,4	77,9	10,5	115,6
Egyenleg	824,3	837,4	13,1	101,6

Az **állami vagyonnal kapcsolatos befizetések** első félévi összege 69,4 milliárd forint volt, melynek főbb tételeit a következő diagram szemlélteti. A bevételek június havi nagyságrendi növekedése alapvetően az osztalékbefizetések következménye.

Állami vagyonnal kapcsolatos befizetések a 2016. évben



Az **egyéb bevételek** összege június végéig 44,7 milliárd forintot tett ki, mely már most többszörösen meghaladja az éves törvényi előirányzatot. A túlteljesülés fő oka, hogy az 1779/2015. (X. 27.), az 1049/2016. (II. 15.), továbbá az 1174/2016. (IV. 11.) Korm. határozatok alapján az előző évi maradványok átcsoportosításának technikai lebonyolításával kapcsolatban összesen több mint 38 milliárd forint került elszámolásra az egyéb bevételek között.

A **szociális hozzájárulási adóból és járulékokból** származó I-VI. havi bevételek alakulását a következő táblázat mutatja be:

A szociális hozzájárulási adóból és járulékokból származó bevételek alakulása (milliárd forint)

Megnevezés	2015. I-VI. hó	Az alap I-VI. havi bevételén belüli aránya (%)	2016. I-VI. hó	Az alap I-VI. havi bevételén belüli aránya (%)	Eltérés	
					Mrd Ft	%
Nyugdíjbiztosítási Alap	1478,3	97,8	1533,3	99,0	55,0	103,7
Egészségbiztosítási Alap	491,6	51,0	606,2	59,8	114,6	123,3
Összesen	1969,9	79,6	2139,5	83,5	169,6	108,6

A **Nyugdíjbiztosítási Alap** I-VI. havi bevételeinek döntő része, 99%-a a **szociális hozzájárulási adóból és járulékokból** származik. Ezen befizetések az előző év azonos időszakához képest 55,0 milliárd forinttal magasabb összegben teljesültek, melynek oka a foglalkoztatottság jelentős mértékű javulása, a munkanélküliség csökkenése következtében a vártnál magasabb bérkiáramlás volt. Az előző évi adatokkal történő összehasonlítás során azt is figyelembe kell venni, hogy megváltozott a szociális hozzájárulási adó megosztási aránya a társadalombiztosítás két pénzügyi alapja között. A Nyugdíjbiztosítási Alap részesedése 2015-ről 2016-ra 85,46%-ról 79,43%-ra csökkent.

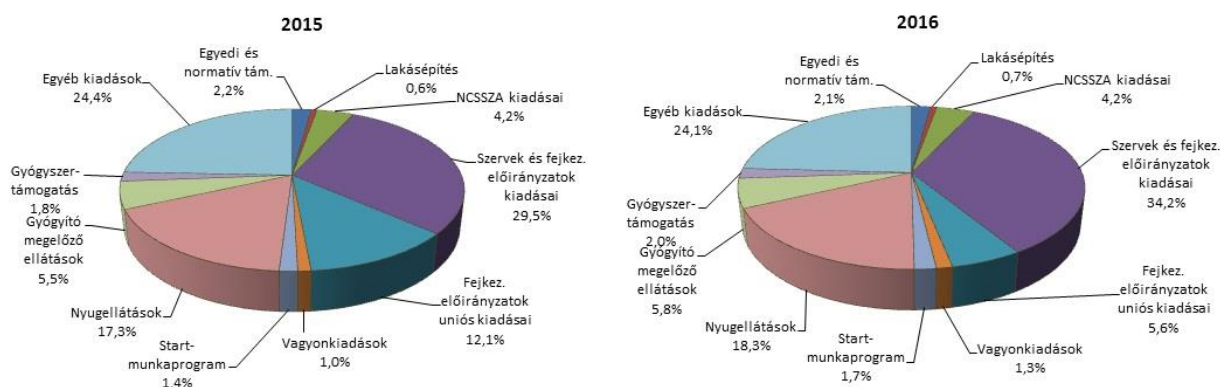
Az **Egészségbiztosítási Alap** esetében a **szociális hozzájárulási adóból és járulékokból** (munkáltatói és biztosított egészségbiztosítási járulék) származó I-VI. havi bevétel az alap összes bevételének 59,8%-át tette ki. Az előző év azonos időszakához viszonyított többletbevétel indoka, hogy az Egészségbiztosítási Alap 2016. január 1-jétől a szociális hozzájárulási adóból – az előző évi 14,54% helyett – 20,57%-ban részesül.

Az **egészségügyi hozzájárulás** első félévi összbevétele 97,1 milliárd forintot tett ki, amely 6,3 milliárd forintos növekedést jelentett az előző évhez képest. A növekmény többsége a januári, valamint a májusi magas összegű teljesülésből származik.

2. A FŐBB KIADÁSOK

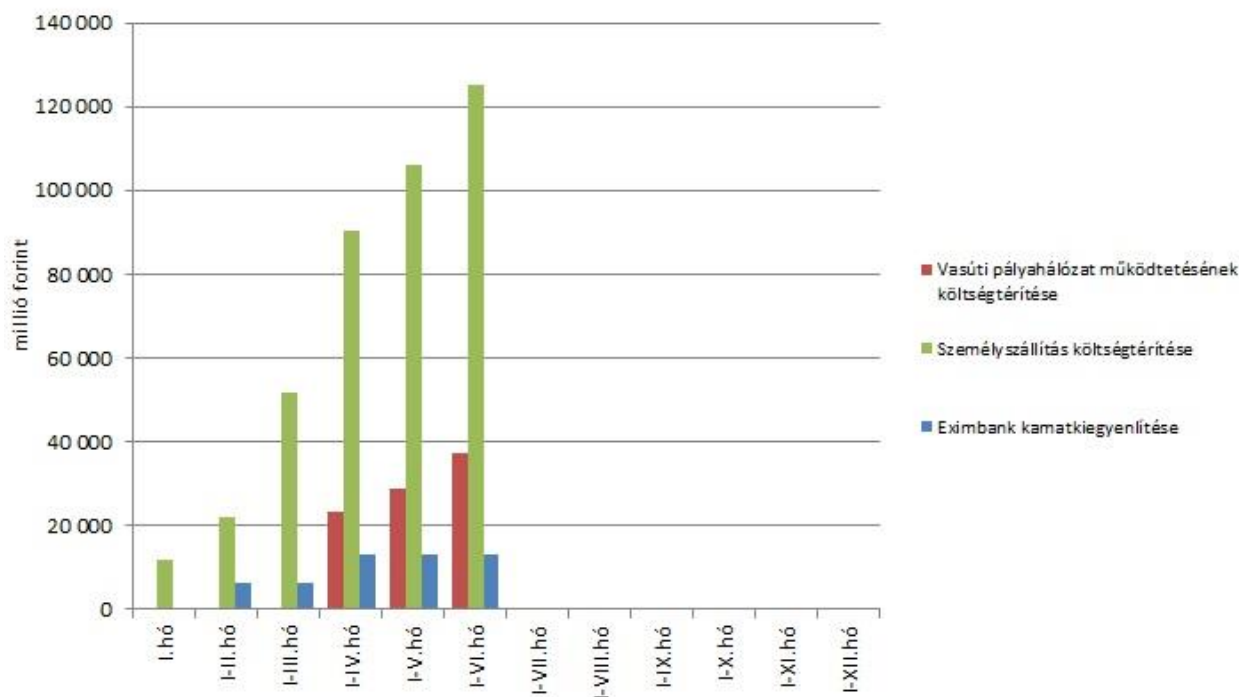
A központi alrendszer első félévi, 8295,4 milliárd forint összegű kiadásai 317,6 milliárd forinttal teljesültek alacsonyabb összegben, mint az elmúlt év azonos időszakában, mely főként a szakmai fejezeti kezelésű előirányzatok uniós kiadásainak előző évhez viszonyított mérséklődésével függ össze. Emellett jelentős mértékben elmaradtak a 2015. évi június végi kiadásoktól a társadalombiztosítási ellátásokhoz történő garancia és hozzájárulások, a kamatkiadások, valamint az EU költségvetéséhez történő hozzájárulások is.

A központi alrendszer főbb kiadásainak megoszlása



Az **egyedi és normatív támogatásokra** fordított kiadások az év első hat hónapjában 175,5 milliárd forintot tettek ki, amely összeg 5,7%-kal maradt el az előző év azonos időszakában történt teljesítéstől. Az eltérés döntően abból adódik, hogy a közlekedési közszolgáltató társaságok részére a személyszállítási költségterítések kifizetése alacsonyabb összegben történt meg. A kiadások meghatározó tételeit a közösségi közlekedés, illetve a vasúti pályahálózatok működtetésének finanszírozását illetően közszolgáltatási szerződésekben, az Eximbank Zrt.-nek fizetett kamatkiegyenlítés esetében jogszabályban meghatározott ütemezés alapján fizeti az állam. A főbb tételek alakulását a következő diagram szemlélteti:

Egyedi és normatív támogatások a 2016. évben



A **lakásépítési támogatásokra** fordított kiadások a 2016. év első hat hónapjában 59,6 milliárd forintot tettek ki, ami 11,6%-kal magasabb a 2015. év azonos időszakához viszonyítva. Az eltérés legfőbb oka, hogy 2015. február 1-jével a devizahitel-adósok tartozásállományát forintosították. További eltérést okoz a tavalyi évhez képest egyrészt a 2015. július 1-jétől bevezetett családi otthonteremtési kedvezmény, amelyet 2016. január 1-jével tovább bővítettek, másrészt olyan egyéb tényezők együttes hatása is befolyásolja a kiadásokat, mint az árfolyam és a referenciahozamok, valamint az egyes konstrukciót igénybe vevők létszámának változása.

A Nemzeti Család- és Szociálpolitikai Alap (NCSSZA) a családi támogatásokat, a korhatár alatti ellátásokat, a jövedelempótló és jövedelemkiegészítő szociális támogatásokat, valamint a különféle jogcímen adott térítéseket tartalmazza. A főbb támogatásokat az alábbi táblázat részletezi:

A Nemzeti Család- és Szociálpolitikai Alap kiadásainak alakulása (milliárd forint)

Megnevezés	2015. I-VI. hó	2016. I-VI. hó	Eltérés	
			Mrd Ft	%
Családi támogatások	208,8	207,1	-1,7	99,2
<i>Ebből:</i>				
<i>családi pótlék</i>	162,8	160,6	-2,2	98,6
<i>gyermekgondozási segély/gyermekgondozást segítő ellátás</i>	31,5	32,0	0,5	101,6
Korhatár alatti ellátások	72,2	61,8	-10,4	85,6
<i>Ebből:</i>				
<i>korhatár előtti ellátás és balettművészeti életjáradék</i>	31,5	21,9	-9,6	69,5
<i>szolgálati járandóság</i>	40,7	39,9	-0,8	98,0
Jövedelempótló és jövedelemkiegészítő szociális támogatások	65,7	68,1	2,4	103,7
<i>Ebből:</i>				
<i>járási szociális feladatok ellátása</i>	32,6	36,0	3,4	110,4
<i>fogyatékosági támogatás és vakok személyi járadéka</i>	16,9	17,2	0,3	101,8
<i>politikai rehabilitációs és más nyugdíj-kiegészítések</i>	7,4	6,8	-0,6	91,9
Különféle jogcímen adott térítések	12,5	11,5	-1,0	92,0
<i>Ebből:</i>				
<i>közgyógyellátás</i>	8,9	7,9	-1,0	88,8
Összesen	359,2	348,5	-10,7	97,0

A **családi támogatások** esetében a korábban elindult Népesedéspolitikai Akció hatékonyan segíti elő a kedvező demográfiai folyamatokat. A gyermekgondozási segély/gyermekgondozást segítő ellátás tekintetében jelentkező növekedés 2016-ban folyamatosan, elhúzódva érvényesül. A **korhatár alatti ellátások** esetében a csökkenés döntő részben a korhatár előtti ellátásoknál következett be, tekintettel arra, hogy az érintettek időközben betöltötték a rájuk vonatkozó nyugdíjkorhatárt, így teljes jogú öregségi nyugdíjra lettek jogosultak. (Ezen létszámcsökkenés hatása meghaladta az ellátások januárban végrehajtott emelésének (1,6%) a hatását.) A **jövedelempótló és jövedelemkiegészítő szociális támogatások** előző évhez viszonyított emelkedését alapvetően a járási szociális feladatok ellátására fordított összeg magasabb alakulása magyarázza. 2015. januártól az NCSSZA kiadásai között jelent meg a járási szociális feladatok ellátása, amely az ápolási díj és az időskorúak járadéka mellett 2015. márciustól a foglalkoztatást helyettesítő támogatás, valamint az újonnan bevezetett egészségkárosodási és gyermekfelügyeleti támogatás forrását is tartalmazta.

A **helyi önkormányzatok támogatása** 2016. június végéig összesen 313,9 milliárd forintban teljesült, amely 9,8 milliárd forinttal magasabb az előző év azonos időszakához viszonyítva. A helyi önkormányzatok 2016. évi feladataihoz a hatályos költségvetési törvény 674,3 milliárd forint állami támogatást biztosít, amely a 2015. évi törvényi

módosított előirányzatot 18,3 milliárd forinttal haladja meg. Az eltérés több tényező ellentétes hatásának az eredménye. A helyi önkormányzatok támogatását csökkentette a segélyezési ellátások járási hivatalokhoz történő áttelepítése, az önkormányzatok és társulásaik európai uniós fejlesztési pályázatai saját forrás kiegészítésének és a fővárosi közösségi közlekedés támogatásának csökkentése. Ezzel ellentétben az előirányzatot növelte a gyermekétkeztetési támogatások körének bővülése, az óvodapedagógusok bérének, valamint egyes fejlesztési jogcímek támogatásának emelése. A jelentősebb tételeket a következő táblázat mutatja:

A helyi önkormányzatok támogatásának alakulása (milliárd forint)

Megnevezés	2015. I-VI. hó	2016. I-VI. hó	Eltérés	
			Mrd Ft	%
A helyi önkormányzatok általános működésének és ágazati feladatainak támogatása	283,3	280,2	-3,1	98,9
<i>helyi önkormányzatok működésének általános támogatása</i>	78,8	77,0	-1,8	97,7
<i>települési önkormányzatok egyes köznevelési feladatainak támogatása</i>	82,2	87,4	5,2	106,3
<i>települési önkormányzatok szociális, gyermekjóléti és gyermekétkeztetési feladatainak támogatása</i>	104,8	98,1	-6,7	93,6
<i>települési önkormányzatok kulturális feladatainak támogatása</i>	17,5	17,7	0,2	101,1
Helyi önkormányzatok kiegészítő támogatása	11,7	7,0	-4,7	59,8
Költségvetési szerveknél foglalkoztatottak kompenzációja	4,5	3,8	-0,7	84,4
Szociális ágazati kiegészítő pótlék támogatása*	-	3,7	3,7	-
Támogató szolgáltatások, közösségi ellátások, utcai szociális munka és a Biztos Kezdet Gyerekház működésének támogatása**	-	0,7	0,7	-
Év közben létrejött új jogcímek kiadásai***	4,6	18,5	13,9	402,2
Összesen	304,1	313,9	9,8	103,2

*A szociális ágazati kiegészítő pótlék 2015.07.01-jén került bevezetésre.

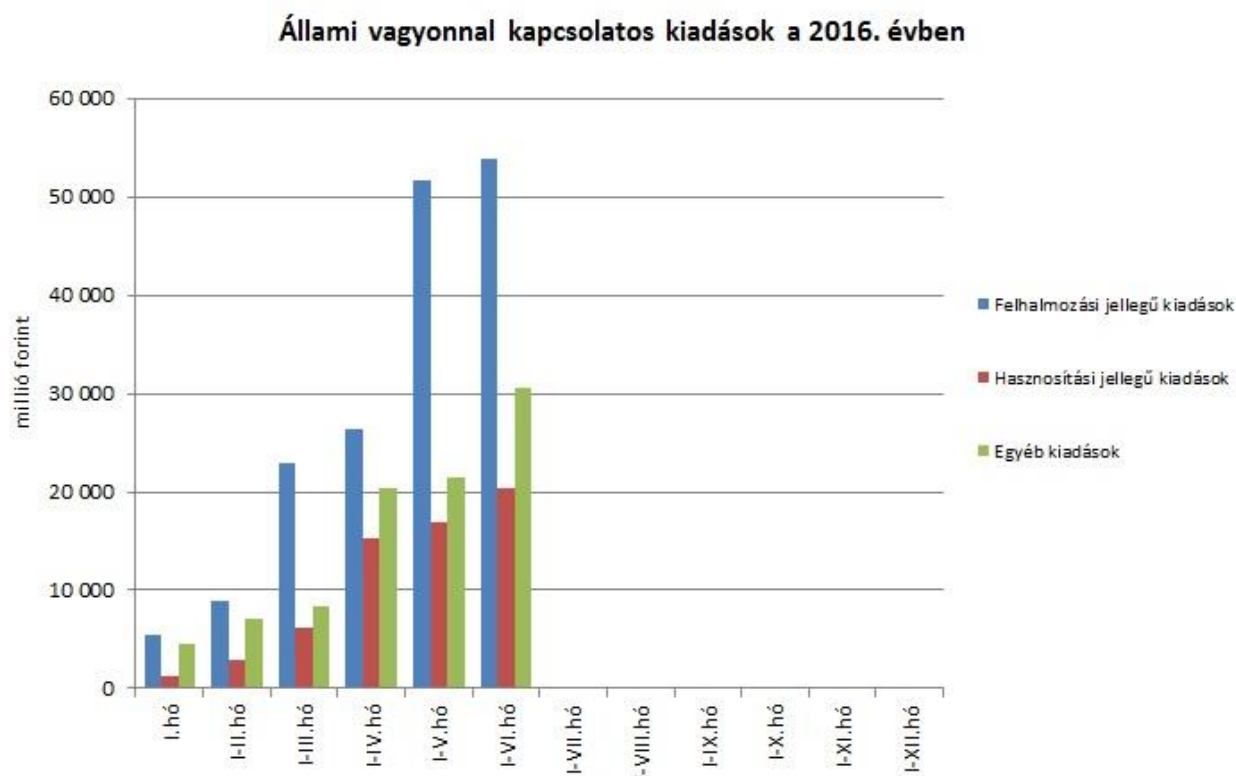
**2016.01.01-jétől tartoznak a helyi önkormányzatok feladatai közé a támogató szolgáltatások, a közösségi ellátások, az utcai szociális munka és a Biztos Kezdet Gyerekház működésének támogatása.

***2016. I-VI. hóban jelentős összeg került biztosításra az önkormányzatok feladatainak támogatására.

A hozzájárulás az EU költségvetéséhez mérlegsoron az év első félévében teljesített összeg (139,3 milliárd forint) a tervezettnél megfelelően alakult. A 2015. évhez viszonyított elmaradás oka továbbra is egyrészt az, hogy a januári befizetést jelentősen csökkentette a 2015. évi uniós költségvetés utolsó módosításának érvényesítése, másrészt az Európai Bizottság idén februárban és áprilisban is arányaiban kevesebb forrást hívott be az előirányzathoz képest, mint a tavalyi év ugyanezen időszakában.

Az **állami vagyonnal kapcsolatos kiadások** első félévi összege 104,6 milliárd forint volt, amelynek nagyságrendjét az állami vagyonnal kapcsolatos ingatlanberuházások, az

állami tulajdonú társaságokkal kapcsolatos kiadások határozták meg. A vagyonszármazékok főbb tételeit a következő grafikon mutatja:



Az elkülönített állami pénzalapok kiadásai közül jelentősebb összeget tett ki a **Nemzeti Foglalkoztatási Alapból finanszírozott Start-munkaprogram** kiadása, mely június végéig 140,6 milliárd forintban alakult. Ez az előző év azonos időszakában teljesített összeget 16,4 milliárd forinttal haladta meg. Az új programok március elejétől indultak, és a programok indulásával összefüggően az alap nagyobb összegű előleget adott át a felhasználók részére. Így az új programok finanszírozása révén magasabb az idei teljesítés. A Start-munkaprogramok kifizetéseinek több mint 43%-át a kistérségi Start-munkaprogramok kifizetéseinek teszik ki. Ezen belül, összegét tekintve a következő megyékben kiemelkedő a teljesítés: Baranya, Békés, Borsod-Abaúj-Zemplén, Hajdú-Bihar, Jász-Nagykun-Szolnok, Szabolcs-Szatmár-Bereg. Jellegét tekintve kiemelkedőek a mezőgazdasági programokra teljesített összegek.

A társadalombiztosítás pénzügyi alapjain belül nagyságrendileg kiemelkedő tétel volt a **Nyugdíjbiztosítási Alapnál a nyugellátásokra** fordított 1518,3 milliárd forint. A kifizetések tartalmazzák a 2015. december 31-ig megállapított ellátásokra vonatkozó január havi 1,6%-os nyugdíjmelés összegét. Az előző év azonos időszakához képest a nyugdíjakra 25,1 milliárd forinttal, 1,7%-kal költött többet a költségvetés, ezen belül a nők 40 éves szolgálati jogviszonyával igényelhető ellátására 14,2 milliárd forinttal, 16,2%-kal magasabb összeg került kifizetésre, mint a tavalyi év első félévében.

Az **Egészségbiztosítási Alap** összes kiadásának 29,4%-át a **pénzbeli ellátásokra** fordított összeg adta. Az ellátások részletes bemutatását a következő táblázat tartalmazza:

Az Egészségbiztosítási Alap pénzbeli ellátásokra fordított kiadásainak alakulása (milliárd forint)

Megnevezés	2015. I-VI. hó	2016. I-VI. hó	Eltérés	
			Mrd Ft	%
Pénzbeli ellátások	280,8	290,9	10,1	103,6
<i>Ebből:</i>				
<i>Rokkantság, rehabilitációs ellátások</i>	162,0	157,0	-5,0	96,9
<i>Gyermekgondozási díj</i>	55,2	62,5	7,3	113,2
<i>Táppénz</i>	36,8	42,4	5,6	115,2

Az Egészségbiztosítási Alapon belül a legnagyobb kiadási előirányzatot képező **gyógyító-megelőző ellátásokra** kifizetett összeg az első félév végéig 479,3 milliárd forint volt, amely 9,8 milliárd forinttal haladta meg az egy évvel ezelőtti kiadásokat. A teljesítés tartalmazza a várólista-csökkentési programban részt vevő intézmények részére történő kifizetéseket, a mozgóbérelemek rendezésével és a fiatal szakorvosok támogatásával összefüggő kiadásokat.

3. A KÖZPONTI KÖLTSÉGVETÉSI SZERVEK ÉS FEJEZETI KEZELÉSŰ ELŐIRÁNYZATOK ALAKULÁSA

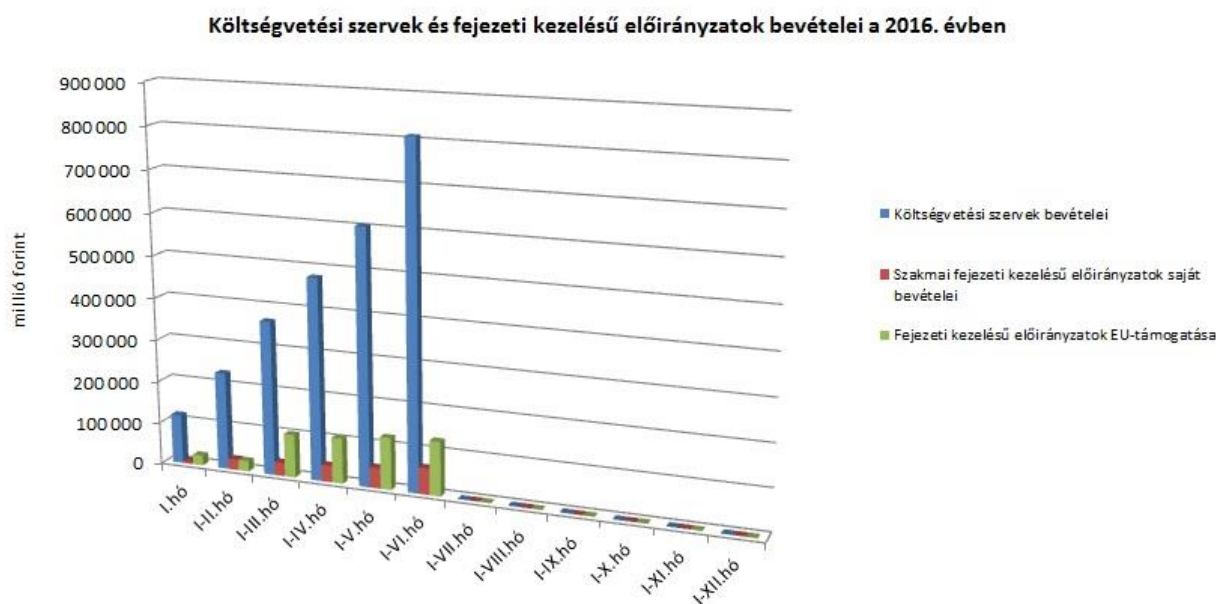
2016 első hat hónapjában a **központi költségvetési szervek bevételei** összesen 809,8 milliárd forintot tettek ki, mely mindössze 5,8%-kal magasabb a 2015. év első hathavi bevételeinél. Az intézmények bevételei közül 348,4 milliárd forint az Országos Egészségbiztosítási Pénztár által az intézményeknek utalt támogatás, lényegesen meghaladva a tavalyi évi e célú támogatásokat. További jelentősebb tételek a következők: 12,0 milliárd forint bevétel a Nemzeti Sportközpontoknál a Nemzeti Fejlesztési Minisztérium „Sportlétesítmények fejlesztése és kezelése” alcímbe tartozó törvénysorairól, 8,8 milliárd forint az Országos Környezetvédelmi és Természetvédelmi Főfelügyelőségnél jóváírt összeg a Földművelésügyi Minisztérium „Hulladék-gazdálkodási feladatok támogatása” törvénysorról, valamint 8,5 milliárd forint jóváírás a Honvédelmi Minisztérium és a Belügyminisztérium intézményeinél a Belügyminisztérium „Tömeges bevándorlás kezeléséhez kapcsolódó kiadások” törvénysoráról.

A **szakmai fejezeti kezelésű előirányzatok** esetében a **hazai forrásból származó bevételek összege** 2016 első hat hónapjában 62,8 milliárd forint volt, mely 14,9 milliárd forinttal magasabb az előző év azonos időszakához képest. Ebből 14,7 milliárd forintot tettek ki az uniós fejlesztések operatív programjai előirányzat-felhasználási keretszámlájára a lebonyolítási számlákról visszautalt összegek, és 3,8 milliárd forint volt a „Társadalmi Megújulás Operatív Program – Nemzeti Foglalkoztatási Alap” törvénysoron jóváírt összeg.

Az **uniós előirányzatokon** a 2016. év első félévében 128,7 milliárd forint bevétel keletkezett. A 2014-2020-as programozási időszak operatív programjai tekintetében az EU-támogatásokat csak a kifizetések felfutását követően, előreláthatólag a második félévtől lehet a költségvetésbe beforgatni. A korrekciók pénzügyi rendezéséből származó

forrásokhoz is kapcsolódhat bevétel, mely döntően a második félévben fog jelentkezni. A Nemzeti Stratégiai Referenciakeret (a továbbiakban: NSRK) operatív programjainál keletkezett 120,0 milliárd forintos bevétel jelentős része a Környezet és Energia Operatív Programhoz (61,3 milliárd forint), a Gazdaságfejlesztés Operatív Programhoz (22,8 milliárd forint), valamint a Társadalmi Infrastruktúra Operatív Programhoz (13,7 milliárd forint) kapcsolódik.

A 2016. évi, együttesen 1001,3 milliárd forint összegű bevételek megoszlását a következő grafikon szemlélteti:



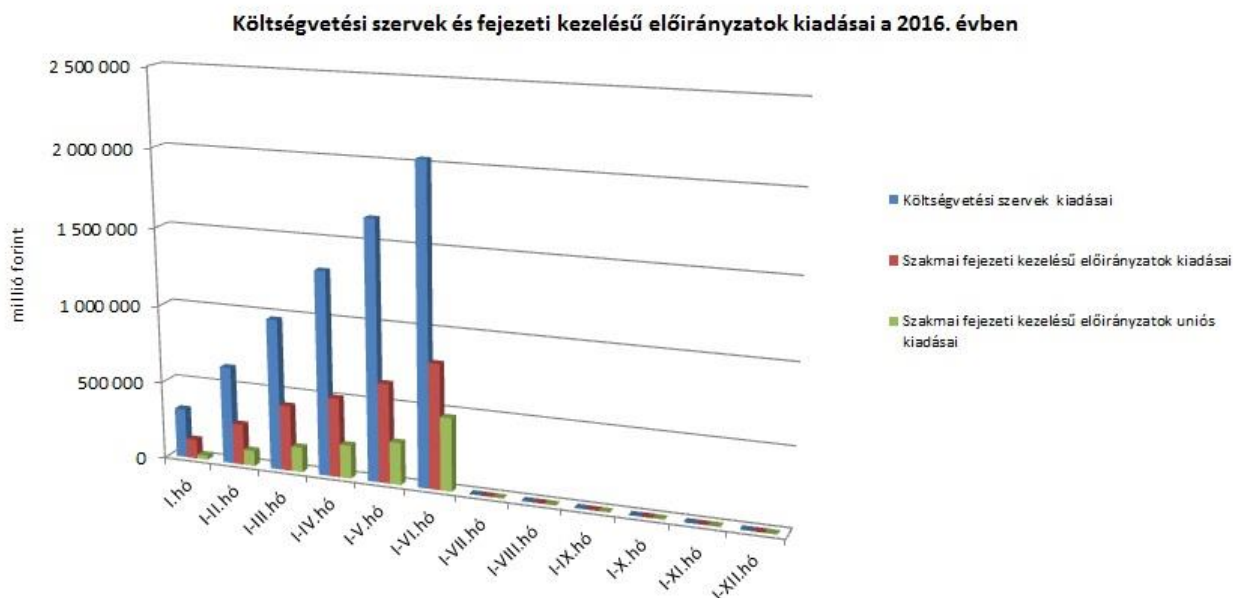
A költségvetési szervek kiadásai 2016 első hat hónapjában 2033,9 milliárd forintot tettek ki, mely 3,3%-kal magasabb a 2015. január-júniusi kiadásoknál. Az intézmények teljesítéséből 1269,0 milliárd forintot tett ki a személyi juttatásokra és szociális hozzájárulási adóra, a munkaadókat terhelő járulékokra kifizetett összeg, mely 87,2 milliárd forinttal haladta meg az előző év azonos időszakában e célra folyósított összeget. Ezenkívül az alábbi nagyobb összegű kifizetések történtek: 17,8 milliárd forint a Honvédelmi Minisztérium Védelemgazdasági Hivatal központi költségvetéséből Gripen bérleti díjakra, 15,9 milliárd forint a külképviseletek január-július havi devizaállományára a Külképviseletek Igazgatásánál, valamint 5,3 milliárd forint a Nemzeti Közlekedési Hatóság költségvetési törvényben meghatározott befizetése a központi költségvetés részére.

A szakmai fejezeti kezelésű előirányzatokon belül a hazai forrásból finanszírozott kifizetések 2016. első hathavi teljesítése 799,4 milliárd forintot tett ki, amely 39,5%-kal magasabb, mint az előző év azonos időszakában kifizetett összeg. Ezen időszak kiadásaiból az alábbi tételek emelhetők ki: 170,1 milliárd forint kifizetés normatív finanszírozásra (köznevelési célú humánszolgáltatás és működési támogatás, nem állami felsőoktatási intézmények támogatása, hit- és erkölcsoktatás, tankönyvtámogatás, köznevelési szerződések, szociális célú humánszolgáltatások támogatása), 62,5 milliárd forint utalása a Nemzeti Fejlesztési Minisztérium „Közúthálózat fenntartás és működtetés”, valamint „Útdíjrendszerek működtetése” törvénysorokról, 62,0 milliárd forint kifizetése a Nemzeti Fejlesztési Minisztérium „Közúthálózat felújítása” fejezeti

kezelésű előirányzatról, 56,4 milliárd forint az autópálya rendelkezésre állási díj, 55,6 milliárd forint utalása a Földművelésügyi Minisztérium „Folyó kiadások és jövedelemtámogatások” törvénysor terhére, hozzávetőlegesen 32,2 milliárd forint a kormányhatározatok alapján történt maradványutalások összege, valamint 24,0 milliárd forint az egyes megyei jogú városok fejlesztési célú támogatása a Miniszterelnökség fejezetnél. Az eltérésben többek között szerepet játszottak a Miniszterelnökség fejezet által támogatott egyes megyei jogú városok fejlesztésére, a Nemzeti Fejlesztési Minisztérium fejezetben közúthálózat felújítására, fenntartására és működtetésére, az útdíjrendszerek működtetésére kifizetett összegek, valamint a tömeges bevándorlás kezelésével kapcsolatos kiadások.

Az **uniós programok** előirányzatain 2016 első félévében összesen 467,4 milliárd forint kifizetés történt. Az uniós kiadási előirányzatokon belül az NSRF sorai 226,3 milliárd forintban teljesültek. Az operatív programok közül a Közlekedés Operatív Program (103,7 milliárd forint) teljesített a legjobban, melyet a Gazdaságfejlesztési Operatív Program (30,1 milliárd forint) követett. Az új, 2014-2020-as programozási időszak operatív programjaihoz (Széchenyi 2020-as programok) kapcsolódó kifizetések felfutása megkezdődött, csak június hónapban 157,9 milliárd forint kifizetése történt meg, mely az új programok eddigi – féléves – kiadásainak 74%-a. A következő hónapokban további növekedés várható. Az új operatív programok közül januártól júniusig a Gazdaságfejlesztési és Innovációs Operatív Programból fizetettek ki a legtöbbet, 112,7 milliárd forintot, míg az Integrált Közlekedésfejlesztési Operatív Program esetében 45,4 milliárd forint kifizetés történt.

A **2016. évi, együttesen 3300,7 milliárd forint összegű kiadások** megoszlását a következő grafikon szemlélteti:



4. KAMATEGYENLEG

A bevételek és kiadások egyenlegeként adódó 560,7 milliárd forint összegű **nettó kamatkiadás** 27,8 milliárd forinttal lett magasabb az előző év azonos időszakához képest, mely a kamatfizetések éven belüli eltérő lefutásával magyarázható.

A kamategyenleg összetétele (milliárd forint)

	I.-VI. hó	
	2015	2016
1. Bevétel	155,2	62,4
1.1. Forint	155,3	63,0
1.1.1. Államkötvények kamata	148,7	58,3
1.1.2. Kincstárjegyek kamata	0,2	1,4
1.1.3. KESZ forintbetét kamata	6,4	3,3
1.2. Deviza	-0,1	-0,6
1.2.1. Devizaszámla kamatelszámolása	-0,1	-0,6
2. Kiadás	688,1	623,1
2.1 Forint	514,6	468,3
2.1.1. Forinthitelek kamata	9,0	11,8
2.1.2. Államkötvények kamata	450,4	415,4
2.1.3. Kincstárjegyek kamata	54,6	41,1
2.1.4. Egyéb függő tételek	0,6	0,0
2.2. Deviza	173,5	154,8
2.2.1. Devizahitelek kamata	22,4	19,6
2.2.2. Devizakötvények kamata	151,1	135,2
3. Kamategyenleg	532,9	560,7

II. AZ ÁLLAMHÁZTARTÁS KÖZPONTI ALRENDSZERÉNEK FINANSZÍROZÁSA

1. Állományi adatok

A központi költségvetés adóssága június végéig 590,8 milliárd forinttal **növekedett** négy, egymást részben ellensúlyozó tényező következtében:

- **Az első tényező** a kedvező piaci helyzetben megvalósított nettó forintkibocsátás – döntően a lakosságnak közvetlenül értékesített állampapírokból – 1559,0 milliárd forint összegben, ami a költségvetés éves hiányát és részben a lejáró devizaadósságot finanszírozza. Az adósság növekedésével párhuzamosan az év végéhez képest a Kincstári Egységes Számla 373,3 milliárd forinttal növekedett.
- A **második – az előbbivel ellentétes hatású – csökkentő tényező** a nettó devizalejártat 961,9 milliárd forint értékben, amit forintkibocsátások finanszíroztak.
- A **harmadik, ami növelő hatású tényező**, a forint árfolyamának az elmúlt év végéhez képest bekövetkezett kismértékű gyengülése, amely az adósság devizában fennálló részének forintban számított nyilvántartási értékét 70,3 milliárd forinttal megemelte.
- A **negyedik, amely csökkentő hatású tényező**, a deviza-keresztárfolyamok változása, ami az állam partnerkockázatát csökkentő mark-to-market betétállományokat csökkentette 76,6 milliárd forint összegben.

Az előzetes adatok szerint június végén a **központi költségvetés forint- és devizaadóssága** az alábbiak szerint alakult:

A központi költségvetés adósságának alakulása 2016-ban, milliárd forint

	2015 december 31.		kibocsátás (növekedés)	törlesztés (csökkenés)	egyéb változás	nettó változás	2016. június		változás
	előzetes állomány	Megoszlás (%)					előzetes állomány	Megoszlás (%)	
I. Forint	16 207,9	65,62	5 428,3	3 869,3	0,0	1 559,0	17 766,9	70,25	4,63
1.1. Hitel	694,1	2,81	150,4	0,0	0,0	150,4	844,5	3,34	0,53
1.1.1. Külföldi	694,1	2,81	150,4	0,0	0,0	150,4	844,5	3,34	0,53
1.1.2. Belföldi	0,0	0,00	0,0	0,0	0,0	0,0	0,0	0,00	0,00
1.2. Állampapír	15 513,8	62,81	5 277,9	3 869,3	0,0	1 408,6	16 922,4	66,91	4,10
1.2.1. Piaci értékesítésű	15 462,3	62,60	5 277,9	3 858,6	0,0	1 419,2	16 881,6	66,75	4,15
1.2.1.1. Kötvény	11 043,4	44,71	1 283,3	1 180,6	0,0	102,7	11 146,0	44,07	-0,64
1.2.1.2. Diszkontkincstárjegy	901,6	3,65	1 812,2	1 455,2	0,0	357,0	1 258,5	4,98	1,33
1.2.1.3. Lakossági állampapír	3 517,4	14,24	2 182,4	1 222,8	0,0	959,6	4 477,0	17,70	3,46
1.2.2. Nem piaci értékesítésű	51,5	0,21	0,0	10,7	0,0	-10,7	40,8	0,16	-0,05
2. Deviza	7 735,8	31,32	94,3	1 056,2	70,3	-891,6	6 844,2	27,06	-4,26
2.1. Hitel	1 696,8	6,87	0,0	482,0	11,4	-470,6	1 226,2	4,85	-2,02
2.1.1. Külföldi	1 614,2	6,54	0,0	478,6	10,7	-467,9	1 146,3	4,53	-2,01
2.1.1.1. Nemzetközi hitelcsomag (EU)	469,7	1,90	0,0	469,4	-0,3	-469,7	0,0	0,00	-1,90
2.1.1.2. Egyéb	1 144,5	4,63	0,0	9,2	11,0	1,8	1 146,3	4,53	-0,10
2.1.2. Belföldi	82,6	0,33	0,0	3,4	0,7	-2,7	79,9	0,32	-0,01
2.2. Állampapír	6 039,0	24,45	94,3	574,2	58,9	-421,0	5 618,0	22,21	-2,24
2.2.1. Külföldi	5 198,9	21,05	42,3	269,3	49,8	-177,2	5 021,7	19,86	-1,19
2.2.1.1. Devizakötvény	5 198,9	21,05	42,3	269,3	49,8	-177,2	5 021,7	19,86	-1,19
2.2.2. Belföldi	840,1	3,40	52,0	304,9	9,1	-243,8	596,3	2,36	-1,04
2.2.2.1. Devizakötvény	840,1	3,40	52,0	304,9	9,1	-243,8	596,3	2,36	-1,04
Összesen	23 943,7	96,94	5 522,6	4 925,5	70,3	667,4	24 611,1	97,31	0,37
Egyéb kötelezettség	756,0	3,06	893,1	974,4	4,7	-76,6	679,4	2,69	-0,37
MINDÖSSZESEN	24 699,7	100,00	6 415,7	5 899,9	75,0	590,8	25 290,5	100,00	0,00

A központi költségvetés devizaadóssága június végéig 891,6 milliárd forinttal 6844,2 milliárd forintra csökkent az elmúlt év végéhez képest. A devizaadósság részaránya a 2015. év végi 31,3%-os szintről 27,1%-os szintre csökkent a teljes adósságon belül.

A költségvetés forintadóssága június végéig 1559,0 milliárd forinttal nőtt, és 17 766,9 milliárd forintot ért el, a forintrészarány elérte a teljes államadósság 70,3%-át. 2015 decemberében ez az arány 65,6% volt.

Június végén a lakossági állampapírok állománya 4477,0 milliárd forintot tett ki, ami 959,6 milliárd forint növekedést jelent 2015. december vége óta. Ez döntően két tényezőre vezethető vissza. A lakossági ügyfelek által vásárolható, egy évnél hosszabb futamidejű *Prémium Magyar Államkötvény* és a *Bónusz Magyar Államkötvény* együttes állománya 2016. június végén 160,9 milliárd forintos ez évi növekedés hatására 1359,2 milliárd forintot tett ki. Megfigyelhető tehát, hogy a lakosság a hosszabb futamidejű állampapírokat is keresi. A kamatozó kincstárjegyek állománya 2668,7 milliárd forint volt június végén, ami 771,7 milliárd forinttal haladta meg az év végi állományt.

A külföldi befektetők állampapír-állománya júniusban 124,1 milliárd forinttal emelkedett az előző hónaphoz képest. A külföldi állomány 99,9%-a, 3590,8 milliárd forint államkötvény és 0,1%-a, 3,9 milliárd forint diszkontkincstárjegy. A külföldi állomány átlagos hátralévő futamideje június végén 5,6 év volt, ami kismértékű csökkenést jelentett júniusban.

A deviza-államadósság kockázatainak csökkentése érdekében az ÁKK Zrt. swap műveleteket köt, amiből az adósságállomány részét képezik az ezen ügyletek után az ÁKK Zrt.-nél elhelyezésre kerülő fedezeti összegek (az ún. mark-to-market betétek) az egyéb kötelezettségek soron. Az elmúlt években az egyéb devizák (főként az USD, illetve a CHF) jelentősen felértékelődtek az euróhoz képest, az emiatt keletkező többletadósságot viszont a swapkötéssel sikerült kizárni. A vizsgált időszakban az egyéb kötelezettségek állománya 76,6 milliárd forinttal csökkent, és június végén 679,4 milliárd forintot tett ki, ami a teljes államadósság 2,7%-át teszi ki.

2. Kamatok, hozamok alakulása

A diszkontkincstárjegyek júniusi aukcióján a havi átlagos fedezettség az előző havi 1,7-ről 1,8-re nőtt. *A kötvényaukcióján* a fedezettség az előző havi 1,9-ről 2,7-re növekedett.

A 3 hónapos diszkontkincstárjegy utolsó júniusi aukcióján az átlaghozam az egy hónappal korábbi aukcióhoz viszonyítva 6 bázisponttal csökkent, és 0,83%-ot tett ki. *A 12 hónapos kincstárjegy* utolsó júniusi aukcióján a kialakult átlaghozam 0,94% lett, amely 9 bázisponttal alacsonyabb a májusi értéknél.

A 3 éves kötvényaukcióján a hozam 8 bázisponttal 1,74%-ra csökkent az utolsó májusi aukción kialakult átlaghozamhoz viszonyítva. *Az 5 éves kötvény* utolsó júniusi aukcióján az átlaghozam 2,23%-ot ért el, ami 21 bázisponttal alacsonyabb az utolsó májusi aukcióhoz képest. *A 10 éves kötvény* 3,27%-os átlaghozama 9 bázisponttal maradt el az utolsó májusi aukción kialakult átlaghozamtól.